

BOB  HOME

MULTIMIXER

NUTRIMIXER

„SLIMME BLENDER“



Beste klant,

We bedanken u dat u voor een product van ons hebt gekozen. Lees deze gebruikershandleiding zorgvuldig en neem de instructies op de volgende pagina's in acht om lang vreugde aan uw nieuwe product te beleven. Om mogelijke schade door onjuist gebruik te voorkomen houdt u zich bij het gebruik van dit product nauwgezet aan deze handleiding. Voor schade die ontstaat door onjuist gebruik, zijn we niet aansprakelijk.

INHOUDSTABEL:

Technische Daten.....	Fehler! Textmarke nicht definiert.
Konformitätserklärung ...	Fehler! Textmarke nicht definiert.
Sicherheitshinweise	Fehler! Textmarke nicht definiert.
Geräteübersicht.....	Fehler! Textmarke nicht definiert.
Inbetriebnahme	Fehler! Textmarke nicht definiert.
Reinigung und Wartung	Fehler! Textmarke nicht definiert.
Entsorgungshinweis.....	Fehler! Textmarke nicht definiert.

Artikelnummer	7000017 / 7000018
Model	BL 3374
Stroomvoorziening	220-240V / ~50-60Hz
Vermogen	max. 1000 Watt
Capaciteit	max. 750ml

CONFORMITEITSVERKLARING

Producent:

Marketbrands GmbH, Brandshofer Deich 68, 20539 Hamburg

www.bobhome.de, service@bobhome.de

Dit apparaat werd volgens de volgende normen geproduceerd:

2014/30/EG (EMC)
2014/35/EG (LVD)
2011/65/EG (RoHS)
2009/125/EG (ERP)

CE

CE

VEILIGHEIDSINSTRUCTIES

Bij het gebruik van elektrische apparaten moeten de fundamentele veiligheidsmaatregelen worden opgevolgd om het gevaar van branden, stroomstoten en/of verwonding van personen te vermijden, met inbegrip van de volgende:

1. Lees alle instructies voor u deze mixer gebruikt
2. Als bescherming tegen stroomstoten geen kabels, geen stekker of het apparaat niet in water of andere vloeistoffen leggen.
3. Wees bijzonder aandachtig wanneer het apparaat in de nabijheid van kinderen wordt gebruikt. Trek de stekker uit het stopcontact wanneer u het apparaat niet gebruikt, voor u onderdelen aanbrengt of verwijdert of voor u het reinigt.
4. Vermijd contact met bewegende onderdelen.
5. Gebruik het apparaat nooit met een beschadigde kabel of stekker of nadat het apparaat een storing vertoont of op een of andere manier gevallen is of beschadigd is geraakt. Bel onze klantendienst op om informatie te krijgen over revisie, reparatie of instelling.
6. Het gebruik van opzetstukken, met inbegrip van inmaakflessen die niet door de fabrikant worden aanbevolen, kan verwondingen tot gevolg hebben en moet achterwege worden gelaten.
7. Geen hete vloeistoffen vullen of mixen.
8. Niet in open lucht gebruiken.
9. Laat de kabel niet over de rand van de tafel of het werkblad hangen en let erop dat hij geen oppervlakken zoals het haardvuur raakt.
10. Houd handen en hulpmiddelen buiten het bereik van de messen tijdens het verwerken van voedingsmiddelen om het risico van zware verwondingen van personen of schade aan het apparaat te vermijden. Er mag een schraper worden gebruikt. Echter alleen wanneer het apparaat niet in gebruik is en het netsnoer werd uitgetrokken.
11. De messen zijn heel scherp. Behandel ze voorzichtig.
12. Dit apparaat is ontworpen om kleine hoeveelheden voedingsmiddelen voor onmiddellijk verbruik te verwerken. Dit apparaat is niet ontworpen voor gelijktijdige bereiding van grote hoeveelheden van voedingsmiddelen.
13. Om het risico op verwondingen te verlagen plaatst u het snijmes nooit op het apparaat voor u op correct wijze een container hebt geplaatst.
14. Zorg ervoor dat de afdekking veilig vergrendeld is voor u het apparaat in werking stelt.
15. Probeer het vergrendelingsmechanisme van de afdekking niet te omzeilen.
16. Wanneer het netsnoer beschadigd is, moet het door de fabrikant, zijn servicemedewerker of personen met gelijkaardige kwalificaties worden vervangen om gevaar te vermijden.

17. Ga voorzichtig te werk bij het hanteren van de scherpe snijmesses, het leegmaken van de container en het reinigen.
18. Dit apparaat mag niet door kinderen worden gebruikt. Houd het apparaat en het netsnoer buiten het bereik van kinderen.
19. Apparaten kunnen door personen met beperkte lichamelijke, sensorische of mentale capaciteiten of gebrekkige ervaring en gebrekkige kennis worden gebruikt, wanneer ze onder toezicht staan of instructies voor veilig gebruik van het apparaat hebben gekregen en de daarmee gepaard gaande gevaren begrijpen.
20. Kinderen mogen niet met het apparaat spelen
21. Koppel het apparaat altijd los van de stroomvoorziening wanneer het onbeheerd blijft en voor u het samenbouwt, uit elkaar haalt of reinigt
22. Bewaar deze handleiding in elk geval.

SPECIALE INSTRUCTIES:

Een kort netsnoer verlaagt het risico dat iemand in een langer snoer verstrikt raakt over erover struikelt. Verlengkabels kunnen gebruikt worden wanneer u voorzichtig bent:

1. Het vermelde elektrische vermogen moet minstens even hoog zijn als het vermogen van het product.
2. Als het product een elektrische aarding heeft, moet een 3-aderige verlengkabel met aardingskabel worden gebruikt.
3. Leg de langere kabel zodanig dat hij niet over een werk- of tafelblad hangt en iemand over de kabel kan struikelen, erin kan blijven hangen of ongewild (in het bijzonder door kinderen) uitgetrokken kan worden.

OPGELET:

Om het risico op verwondingen van personen en/of product- of materiële schade te verlagen:

1. Dit product is uitsluitend bedoeld voor niet-commercieel en niet-industrieel gebruik in binnenruimtes, voor het verwerken van vloeistoffen en voedingsmiddelen voor menselijke consumptie. Gebruik het product niet in open lucht of voor andere doeleinden.
2. Gebruik het product uitsluitend met de meegeleverde accessoires.
3. Probeer de container niet op de basis te plaatsen of van de basis te verwijderen terwijl de motor loopt.
4. Om het product uit een stopcontact te halen trekt u aan de stekker. Trek niet aan het netsnoer.
5. Het netsnoer niet belasten aangezien het netsnoer kan scheuren of breken.
6. Wanneer u dit product met een verlengkabel gebruikt, moet het vermelde elektrische vermogen van de kabel minstens even hoog zijn als het elektrische vermogen van het product.
7. Gebruik het product altijd op een vlak en stabiel oppervlak.
8. Laat het netsnoer niet hangen, bijv. over de rand van een tafel of een buffet zodat niemand kan struikelen of het apparaat niet van de tafel getrokken kan worden.

DEFINITIES:

De volgende begrippen worden in de volgende instructie bij meldingen inzake veiligheid en materiële schade gebruikt en geven een graad van gevaar aan.

Dit is het veiligheidswaarschuwingssymbool. Het wijst op mogelijke verwonding van personen. Neem alle veiligheidsinstructies in acht die op dit symbool volgen om mogelijke verwondingen of sterfgevallen te vermijden.



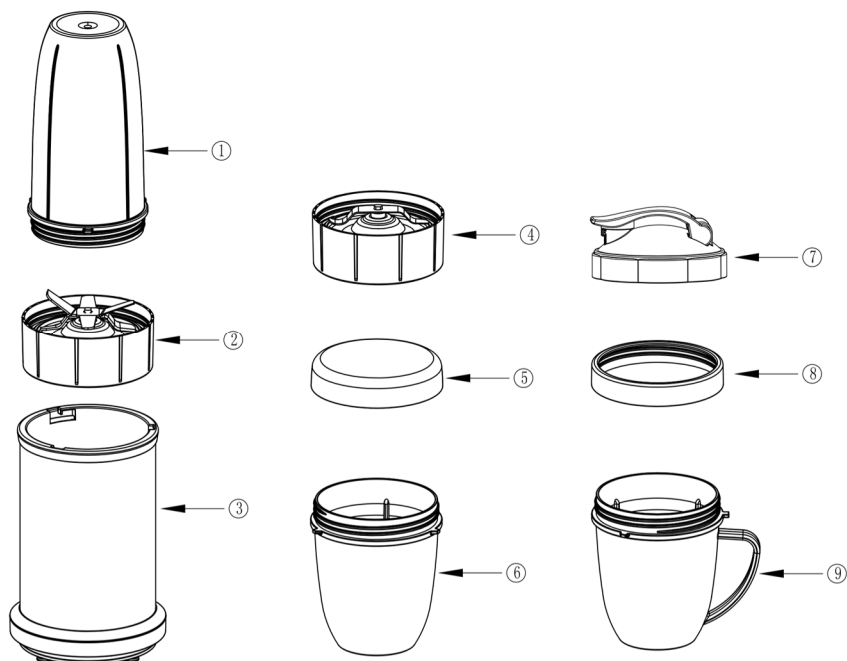
GEVAAR - Duidt op een gevaarlijke situatie die de dood of zware verwondingen tot gevolg kan hebben als ze niet wordt vermeden. Het gebruik van dit signaalwoord is beperkt tot de extreemste situaties.

WAARSCHUWING - Duidt op een potentieel gevaarlijke situatie die de dood of zware verwondingen tot gevolg kan hebben als ze niet wordt vermeden.

VOORZICHTIG - Duidt op een potentieel gevaarlijke situatie die lichte / matige verwondingen tot gevolg kan hebben als ze niet wordt vermeden.

OPMERKING - Behandelt praktijken die niets te maken hebben met verwondingen van personen, zoals product- en/of materiële schade.

APPARAATOVERZICHT



1. Grote container van 700 ml
2. Kruismes
3. Motorbehuizing
4. Vlak mes*
5. Containerafdekking

6. Kleine container van 350 ml
7. To-Go-afdekking
8. Drinkring*
9. Kleine container met greep*

*Accessoires - Worden niet meegenleverd

INGEBRUIKNAME

Voor het eerste gebruik

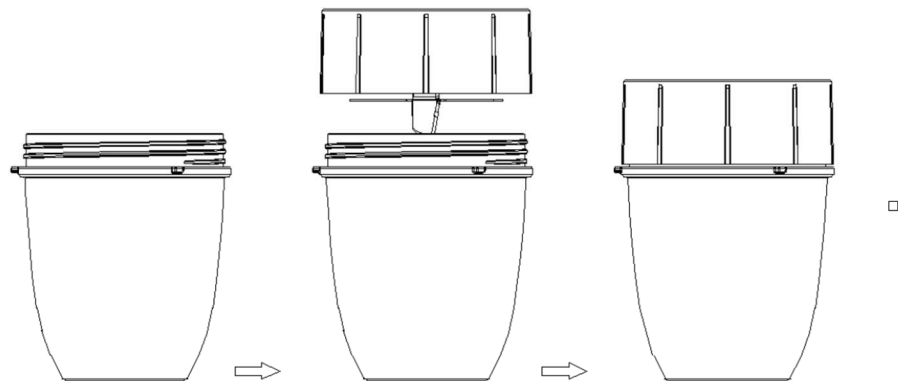
Controleer of alle accessoires volledig zijn en het apparaat niet beschadigd is. Reinig en droog alle verwijderbare onderdelen grondig.

Gebruik van de mixer

OPMERKING:

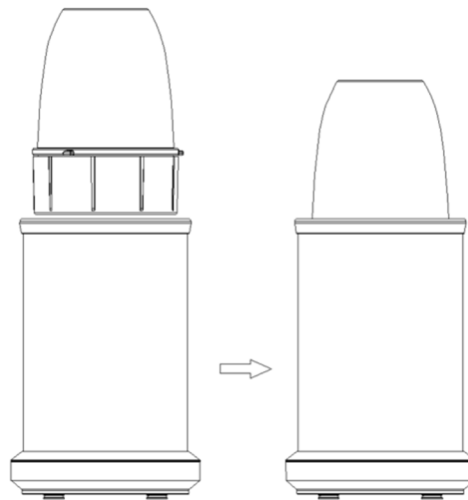
- De grote container (1) heeft een maximale capaciteit van 700 ml. Vul de container niet met voedingsmiddelen of vloeistoffen die het capaciteitsniveau overstijgen.
- De kleine container (6) heeft een maximale capaciteit van 350 ml. Vul de container niet met voedingsmiddelen of vloeistoffen die het capaciteitsniveau overstijgen.
- Gebruik het product niet in lege toestand.

1. Doe de ingrediënten in de container, de maximale capaciteit mag de "MAX"-markering niet overschrijden.
2. Draai de meshouder om zodat hij op de container past en draai de container rechtsom vast.



3. Plaats de container met de meseenheid eerst op de motorbehuizing (3) (de drie kunststof neuzen aan de container moet op de drie passende uitsparingen aan de motorbehuizing zijn uitgelijnd).

4. Breng de container vervolgens omlaag en druk erop om hem rechtsonder te draaien.



Het mixproces starten

Powermodus bij het insteken van het netsnoer

1. Powermodus zonder container: Wanneer het product zich in deze powermodus bevindt, is er geen functie geactiveerd
2. Powermodus met vergrendelde container: Wanneer het product zich in deze powermodus bevindt, werkt het nadat het is ingeschakeld

Stand-bymodus wanneer het netsnoer is ingestoken

3. Stand-bymodus zonder beker: Het product activeert geen functie in de modus zonder beker
4. Stand-bymodus met geplaatste, maar niet vergrendelde beker: Wanneer het product zich in deze modus bevindt, is er geen functie geactiveerd

Werking

5. Het product schakelt over naar de werkmodus wanneer er een container vergrendeld is.
6. Wanneer het product na het werk in de stand-bymodus wordt gebracht en de beker wordt verwijderd of ontgrendeld enkel wordt geplaatst, schakelt hij over naar de standby-modus

OPMERKINGEN OVER DE WERKING

- Gebruik nooit langer dan 1 minuut.
- Bevestig de meseenheid altijd aan de container en trek ze met de hand vast om uitlopen te voorkomen. Voor u de meseenheid vast trekt, controleert u of de dichtingsring correct zit en niet defect is.

- De capaciteit van de container mag niet minder dan 25% van de maximale vulhoeveelheid bedragen om de beste resultaten te behalen.
- Doe geen hete ingrediënten in de container, laat ze afkoelen voor u ze bijvult of vergruizeld.
- GEBRUIK HET APPARAAT NOOIT MET EEN LEGE CONTAINER, DIT KAN BESCHADIGING VAN DE MESEENHEID TOT GEVOLG HEBBEN.
- Laat de motor en de messen altijd volledig tot stilstand komen voor u tijdens de verwerkingstijd extra ingrediënten toevoegt.
- WAARSCHUWING! Raak het aandrijf wiel nooit aan als het apparaat op het lichtnet is aangesloten. DIT KAN ZWARE VERWONDINGEN VEROORZAKEN.

VOORBEELDEN

	Ingrediënten	Accessoires	Gewicht	Tijd
Vergruizen	Kruiden	Kleine container met kruismesopzetstuk	100 gr kruiden	5 seconden
Mixen	Wortels en water	Grote container met kruismesopzetstuk	340 gr wortels, 510 gr water	60 seconden
Crushen	Ijsblokjes	Kleine container met kruismesopzetstuk	100 gr	10 seconden
Malen	Rijst of graan	Grote container met kruismesopzetstuk	450 gr	60 seconden

REINIGING EN ONDERHOUD

1. Was het mes en de container onmiddellijk na gebruik af.
2. De meseenheid enkel met de hand met zacht zeepsop reinigen.

3. De buitenzijde van de motorbehuizing kan met een vochtige doek worden afgeveegd. Dompel het hoofdapparaat niet in water of andere vloeistoffen en was het niet onder water of andere vloeistoffen af.
4. Laat alle onderdelen drogen voor u het apparaat opnieuw gebruikt.
5. U kunt de accessoires ook bij gebruik reinigen. Vul hiervoor de beker tot de helft met lauw water en een paar druppels spoelmiddel. Schroef de accessoires volgens de handleiding samen en start de werking gedurende 45-60 seconden.
6. Plaats het mes niet in de afwasmachine om het te reinigen, gebruik alleen mild zeepsop.
7. De containers kunnen voor de reiniging op het hoogste rek van de afwasmachine worden gelegd.
8. Verwijder de dichtring niet wanneer u het mes reinigt.

AFDANKINGSINSTRUCTIE

Als de afbeelding links (doorstreepte vuilnisbak op wielen) op het product staat, is de Europese richtlijn 2012/19/EU van toepassing. Deze producten mogen niet met het normale huishoudelijke afval worden afgevoerd. Informeer u over de plaatselijke regelingen voor gescheiden inzameling van elektrisch en elektronische apparaten.



Leef de plaatselijke regelingen na en voer oude apparaten niet af via het huishoudelijke afval. Door afvoer van oude apparaten volgens de regels worden het milieu en de gezondheid van uw medemensen tegen mogelijke negatieve gevolgen beschermd. Materiaalrecycling helpt om het verbruik van grondstoffen te verlagen.

Dear valuable customer,

thank you for choosing one of our products. Please read this manual carefully and take care of all advises and tips to avoid any damages of the unit. To avoid damages pls do only use the unit according to this manual, any failure caused by ignoring these instructions is not covered by our warranty and any liability.

Technical data.....	Fehler! Textmarke nicht definiert.
Declaration of conformity	Fehler! Textmarke nicht definiert.
Safety Instructions.....	Fehler! Textmarke nicht definiert.
Overview.....	Fehler! Textmarke nicht definiert.
Getting started.....	Fehler! Textmarke nicht definiert.
Cleaning and Maintenance	Fehler! Textmarke nicht definiert.
Disposal Advice	Fehler! Textmarke nicht definiert.

- 1.
- 2.
- 3.

- 4.
- 5.
- 6.
- 7.
- 8.
- 9.
- 10.
- 11.
- 12.
- 13.
- 14.

- 15.
- 16.
- 17.
- 18.
- 19.
- 20.
- 21.

- 1.
- 2.
- 3.

-
-
-
-
-
-
-
-
-



-
-
-

- 1.
- 2.

- 1.
- 2.

- 1.
- 2.

- 1.
- 2.

- 1.
- 2.

-
-
-
-

-
-
-
-

-
-
-
-
-
-
-
-

